

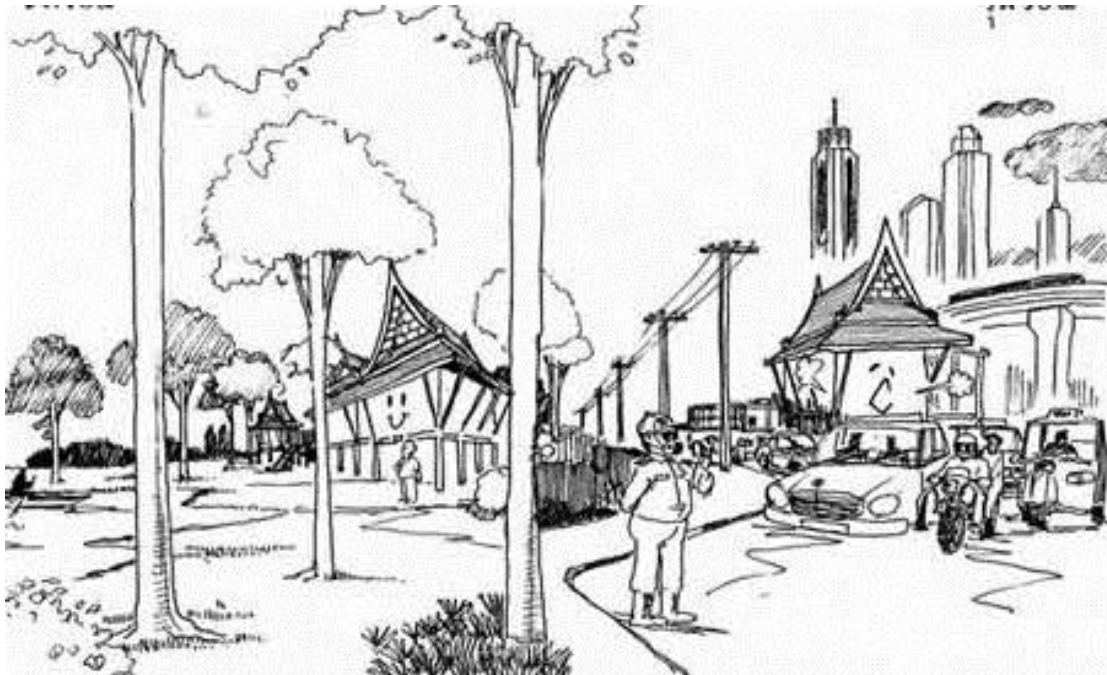


## บัญญัติ 21 ประการ “บ้านหลังน้ำท่วม”

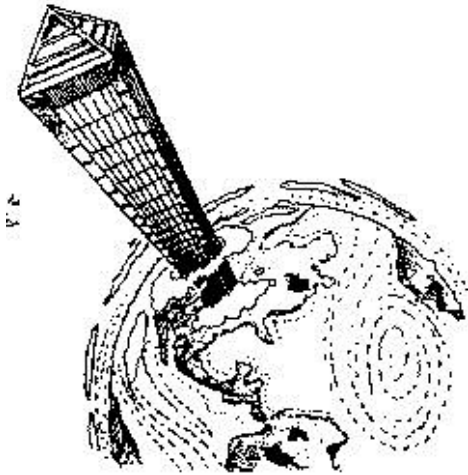
ผมเขียนหนังสือเรื่อง “บ้านหลังน้ำท่วม” เมื่อครั้งน้ำท่วมใหญ่เมื่อปี ๒๕๓๘ และมีการช่วยกันจัดพิมพ์กันไปหลายแสนเล่มแล้ว เพราะว่าเป็นหนังสือที่ประกาศชัดเจนว่า “ไม่มีลิขสิทธิ์” ใครอยากเอาไปทำอะไรก็ตามสบาย ยกเว้นแต่ “ห้ามนำไปจำหน่าย” เท่านั้น

เวลาผ่านไปอย่างรวดเร็ว แต่ปัญหาทั้งหลายยังเป็นปัญหาเดิมๆอยู่ เมื่อมาถึงวันนี้ จึงขอยกบางหัวข้อที่เห็นว่าเหมาะกับเหตุการณ์น้ำท่วม ๒๕๕๔ มาจัดเรียงใหม่ เพื่อความกระชับและสามารถส่งกันทางอีเมล หรือลงใน website ต่างๆ ได้สะดวกขึ้น

เอกสารนี้ยังคงเป็นที่ “ไม่มีลิขสิทธิ์” เหมือนเดิมครับ ท่านใดจะเอาไปสื่อสารกันอย่างไรก็ตามสบายครับ ไม่ต้องขออนุญาต ไม่ต้องแจ้งให้ทราบ ไม่ต้องอ้างอิงแหล่งที่มาหรือชื่อผู้เขียนใดๆก็ได้ครับ เพราะเพียงท่านเริ่มเผยแพร่ “บุญ” ก็เกิดกับตัวท่านแล้วครับ



สังคมไทยจะต้องอยู่ร่วมกับธรรมชาติให้ได้ เพราะธรรมชาตินั้นยิ่งใหญ่เหลือเกิน การใช้เทคโนโลยีไปฝืนพลังแห่งธรรมชาติมากเกินไป การทำร้ายธรรมชาติ จะเกิดผลเช่นนี้เรื่อยไป

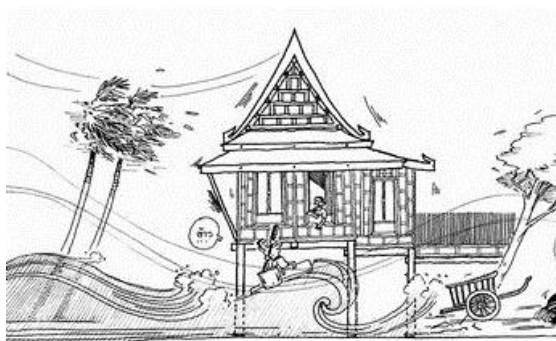


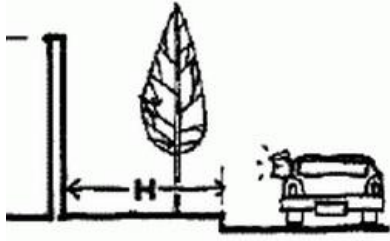
## 1. น้ำท่วมแล้ว น้ำลดแล้ว บ้านมีปัญหา เริ่มต้นที่ไหนดี

ความทุกข์ยากลำบากจากแรกเพิ่งกำลังจะผ่านไปหลังน้ำลด แต่ความทุกข์ใหม่ กำลังเข้ามาแทนที่ เพราะสภาพ ของบ้าน อันถือว่าเป็นหนึ่ง ในปัจจัย 4 ของเรา มีสภาพที่น่าอึดอัด น่าอันตรายและเป็นรอยแผลที่หลายคน อยากจะเมินหน้าหนี

หากคิดจะแก้ปัญหาบ้านหลังน้ำท่วม เพื่อชีวิตความเป็นอยู่ที่ดีกว่าและปลอดภัยกว่าปัจจุบัน (แม้ไม่สามารถ จะเปรียบเทียบ เท่ากับอดีต) แนะนำในฐานะลูกหลาน พี่น้องที่น่าจะ เริ่มต้นดังนี้

1. อย่าซีเรียสว่า ทำไมน้ำถึงท่วม ราชการหรือรัฐบาลไปอยู่ที่ไหน เพื่อน ๆ ในถิ่นอื่นทำไมบ้านเขา น้ำไม่ท่วม ฯลฯ เพราะนั่นไม่ใช่แนวทางแก้ปัญหา "บ้านหลังน้ำท่วม" ที่เรากำลังจะคุยกันในบันทึกนี้
- 2.) ทำการตรวจสอบด้วยจิตอันนิ่งๆว่า บ้านเราเกิดปัญหาใดเพิ่มขึ้นบ้าง เมื่อเปรียบเทียบกับ ก่อนน้ำท่วม เช่นรั้วเอียง ปาร์เกต์ล่อน แมลงสาบหายไ้ไหน ค่าไฟเพิ่ม ฯลฯ และ ทำบันทึกไว้เป็นข้อ ๆให้อ่านง่ายจดจำง่าย (ภาษาฝรั่ง เขาเรียกว่าทำ Check List)
- 3.) ถามตนเองว่าสภาพการเงินเราเป็นอย่างไร มีเงินจะใช้สำหรับการซ่อมแซมเท่าไร (รวมถึง การกู้ยืมแหล่งอื่น แต่ไม่รวม การ โกง บ้านกินเมือง) จะได้วางแนวทางการจ่ายเงินอย่างมีขีดจำกัด และมีความเป็นไปได้
- 4.) เปิดบันทึกนี้อ่านให้จบ อย่า โกรธหากบางตอนของบันทึกนี้มีรูปตลกเกินไป หรือเขียนแบบสบายๆเกินไปบ้างในบางประโยคครับ





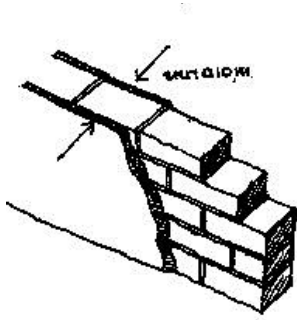
## 2. น้ำไม่ท่วมบ้าน แต่ท่วมถนนซอยหน้าบ้าน ต้องทำอะไรมัยหนอ

น้ำไม่ท่วมตัวบ้าน หรือแม้แต่บริเวณสนามหญ้าในบ้าน แต่ท่วมที่ถนนหน้าบ้านอย่างเป็นเรื่องเป็นราว ก็ไม่น่าจะวางใจนัก เพราะ ส่วนที่บ้านเรากับทางสาธารณะ จะต้องเชื่อมประสานกันมากที่สุด และเรามักจะมองข้ามไปก็คือ "ท่อระบายน้ำ" ที่ถ่ายเทน้ำจากบ้านเรา ระบายออกสู่ท่อระบายน้ำของหลวง

ในยามที่น้ำท่วมทางสาธารณะ แน่นอนน้ำจะต้องท่วม ท่อระบายน้ำของหลวงท่านด้วย น้ำในบ้านเราก็เลยไม่ระบายออก แลมนในทางกลับกัน น้ำในท่อระบายน้ำสาธารณะ อาจจะไหลกลับเข้าสู่บ้านเราได้

เมื่อมีการไหลกลับเช่นที่ว่า นอกจากจะพาเอาน้ำเข้ามาแล้ว ยังน่าจะพาเอาเศษดิน โคลนต่าง ๆ เข้ามาด้วย เมื่อน้ำค่อย ๆ ลดลง เศษดิน โคลน ก็จะกองติดอยู่ในท่อระบายน้ำบ้านเรา ท่อระบายน้ำบ้านเราที่เล็กอยู่แล้ว ก็จะเกิดการอุดตัน หรือมีพื้นที่ว่างเหลือน้อยกว่าปกติ แนวทางในการแก้ไขและข้อควรระวัง น่าจะมีดังต่อไปนี้

1. หากเป็นท่อระบายน้ำระบบมีฝาเปิดตลอดแนว ก็เปิดฝาแล้วตักไอ้เจ้าดิน โคลนเศษขยะนั้นออก
2. หากเป็นท่อระบบไม่มีฝาเปิดตลอด ก็เอาไม้ยาว ๆ ความดู (แบบที่เขาขูดลอกท่อระบายน้ำของ กทม. นั้นแหละครับ) หากทำไม่ได้ ทำไม่เป็น ทำไม่ไหว ขี้เกียจทำ ก็ไปจ้างคนอื่นเขาทำ แต่ขอรับรองครับ อย่าเอาตัวมูกลงไป ในท่อแล้วทำเอง เพราะอาจไม่ได้กลับออกมา
3. อย่าพยายามใช้น้ำฉีด เพราะจะเปลืองน้ำมากและยังคงทำความสะอาดท่อลำบาก แลมนยังทำยากกับคนอื่นเขา เพราะ เจ้าเศษโคลน ทั้งหลายจะระบายลงสู่ ท่อสาธารณะ ทำให้ท่อของหลวงท่าน อุดตันตันเงิน ...อันเป็น สาเหตุ หนึ่ง ที่ทำให้น้ำท่วมบ้าน ท่วมเมือง เนื่องจากระบายน้ำไม่ได้ อย่างที่น้ำจะเป็น
4. เมื่อทำการกวาดล้างเสร็จแล้ว ลองตรวจสอบอีกครั้งดูว่าระดับน้ำในท่อระบายน้ำเรานั้นไหลไปทางไหน ขอให้แน่ใจว่า จะไหลออกจากบ้านเรา สู่ท่อสาธารณะ หากยังไหลกลับทางกัน กรุณา กลับ ไปอ่าน ข้อที่หนึ่งใหม่
5. หากหน้าบ้านท่านไม่มีท่อระบายน้ำสาธารณะ ก็ให้ตรวจสอบว่าน้ำไหลไปทางไหน ระบายออกทางไหน และให้ถือว่า จุดที่น้ำระบายออก จากบ้านเรา เป็นทางสาธารณะไปก่อน (หวังว่าบ้านท่านคงจะ ไม่ระบายน้ำ สะเปะสะปะ ผิดกฎหมายนะครับ)



### 3. รั้วคอนกรีตที่แข็งแรงของผม ต้องตรวจดูอะไรหลังน้ำลดไหม

น้ำคือองค์ประกอบที่สำคัญที่สุดของธรรมชาติ และธรรมชาติเป็นสิ่งที่ยิ่งใหญ่ เกินกว่าที่มนุษย์จะไปท้าทายแข่งขัน รั้วคอนกรีตของท่าน คงจะไม่สามารถฝืนกฎนี้ได้

ปัญหาที่อาจจะเกิดกับรั้วของท่านก็เป็นเรื่องจากขามน้ำท่วม ดินที่ฐานรั้วท่านอาจจะอ่อนตัวลง ความสามารถในการ รับน้ำหนัก อาจจะน้อยลง หรือระดับที่ดินในบ้านกับนอกบ้านท่านมีระดับแตกต่างกัน ขามเมื่อน้ำที่ท่วมลดลง อาจจะเกิดแรงดูด ทำให้รั้วของท่าน เอียง ไปก็ได้ หรือในขณะที่น้ำท่วมรั้วของท่าน อาจต้องทำหน้าที่เป็น "เขื่อน" ที่ต้องรับน้ำหนักน้ำเป็นอย่างมาก ความสามารถในการรับน้ำหนักอาจ "คลาก" ความแข็งแรงลดลงไปได้ ดังนั้นเพื่อความมั่นใจกรุณาตรวจสอบ และหาแนวทางแก้ไขดังนี้

1. ใช้สายตาของท่านเลือกว่ารั้วของท่านยังตั้งฉากอยู่ดีหรือไม่ หากมีการเอียงเล็กน้อยก็เอาไม้ค้ำยันด้านที่เอียงออก เอาไว้ก่อน มีสตาจค์เมื่อไรก็รีบซ่อมทันที
2. หากตรวจสอบแล้วปรากฏว่ารั้วของท่านเอียงมาก เอียงจนแนวออกหรือจะออกนอกแนวศูนย์ถ่วง (C.G.) ต้องรีบซ่อมแซมทันที (โดยช่างก่อสร้าง ที่พอจะมีความรอบรู้) หากยังไม่มีงบประมาณ ก็ต้องค้ำยันไว้ อย่างแน่นหนาหลายๆ เพราะน้ำหนักรั้วที่แข็งแรงของท่านนั้นหนักมาก (ไม่เชื่อลองไปนอนให้รั้วพังทับคุณก็ได้ไม่ว่ากัน)
3. หากรั้วของท่านมีคานคอดิน (คานตัวล่างสุดที่อยู่ใกล้ระดับดิน) รับน้ำหนักรั้วอยู่ พอน้ำลดลง น้ำอาจพาดิน ใต้คานคอดินของท่าน ออกไปด้วย ก็จะเกิดรูโพรงใต้คานรั้วของท่าน อันอาจเป็นเหตุให้สัตว์ต่าง ๆ ดิน - วั่ง - มุด - เลื้อย เข้าไปในบ้าน ของท่านได้ หรือไม่ก็ทำให้ดินของท่านไหลออกจากบ้านสู่ทางสาธารณะไปเรื่อย ๆ ภายหลัง (อันทำให้ดินของท่าน หมดสนาม และถนนสาธารณะต้องสกปรก) ก็ขอให้เติมดินอัดกลับเข้าไป ให้คงเดิม
4. นอกจากจะตรวจดูที่รั้วบ้านแล้ว ท่านน่าจะตรวจดูที่ประตูรั้วท่านด้วย เพราะประตูส่วนใหญ่ จะทำด้วยเหล็ก หรือไม้ (พวกอัลลอยด์ไม่ค่อยเป็นอะไร ยกเว้นบริเวณบานพับหรือกลอนที่อาจจะทำด้วยเหล็ก) อาจมีอาการผุกร่อนได้ ทำให้บานประตูไม่สามารถปิดได้เหมือนเดิม หรืออาจจะหลุดออกมาทั้งบาน !!! ทำการผูกมัดให้แข็งแรงเสีย มีเงินเมื่อไร อย่าลืมควักออกมาซ่อมแซมก็แล้วกัน



#### 4. ช่วยด้วย ต้นไม้บ้านหนู เขากำลังจะตายกันหมด

น้ำท่วมคราวนี้คร่าชีวิตต้นไม้ไปมากมาย ทั้งพืชทางเศรษฐกิจและพืชที่เราปลูกกันไว้ในบ้าน หากบ้านใดน้ำท่วมเป็นเวลานาน ต้นไม้ต้นหญ้าขนาดเล็ก จะต้องตายหมดแน่นอน แนวทางการแก้ไขก็คือ ต้องเริ่มต้นปลูกกันใหม่ (ต้นไม้เขาตายไปแล้ว เรามิใช่เทวดาที่จะเรียก ให้เขาฟื้นคืนชีพขึ้นมาได้) แต่ต้นไม้บางต้นที่ยังไม่ถึงที่แต่กำลังจะถึงที่ตาย มีแนวทางที่ เรา จะช่วยเหลือเยียวยาเขาได้ ลองทำดังนี้คุณะครับคุณหนู

1. อย่าให้ปุ๋ยเด็ดขาด (ทั้งปุ๋ยวิทยาศาสตร์ ปุ๋ยธรรมชาติ หรือปุ๋ยนางงามจักรวาล) เพราะน้ำท่วมทำให้รากต้นไม้ อ่อนแอ เขาต้องการ เวลาพักฟื้นตัว ไม่ใช่ต้องการปุ๋ย (อย่างคนอาการโคม่า ย่อมไม่ต้องการรับประทาน สดัก เนื้อสัตว์นั้น)
2. ขุดหลุมเล็กขนาดลึกสัก 50 ซม. ถึง 1 เมตร ไร่ข้าง ๆ ต้นไม้นั้น เพื่อให้ น้ำที่ขังอยู่บริเวณรากไม้ ไหลลงสู่หลุมที่เราขุด เป็นการช่วยอาการรากดำลึกลงน้ำได้ แล้วก็คอยเอาเครื่องสูบน้ำเล็ก ๆ (ภาษาชาวบ้านเรียกเจ้าเครื่องนี้ว่า ไคร้ โว้ ราคาประมาณ สองถึงสามพันบาท) คอยสูบน้ำออก แต่หากไม่มีกะตั้ง จะซื้อเครื่องสูบน้ำนี้ ก็ต้องออกแรงขุดหลุม กว้างหน่อย (อย่ากว้างมาก จน ต้นไม้เขาส้ม) แล้วใช้ขันหรือถังค่อย ๆ เอ็มมือตักน้ำออก
3. หากเห็นว่า รากต้นไม้ไม่แข็งแรงเพียงพอที่จะยึดลำต้นเอาไว้ กรุณาอย่าอัดดินลงไปให้แน่นเป็นอันขาด ต้นไม้เขาจะริบ ๆ ตาย ทันที ให้ใช้วิธีตามหรือค้ำยันลำต้นเอาไว้แทน รอจนรากเขาแข็งแรงเหมือนเดิม แล้วจึงเอาไม้ค้ำยันออก
4. ขอให้หนูโชคดีในการรักษาต้นไม้เอาไว้ หากโชคร้ายเขาต้องตายจากไป กรุณาปลูกขึ้นมาใหม่ เพราะต้นไม้หนึ่งต้น ขนาดต้นมะม่วงบ้านเรา จะถ่ายเทความร้อนได้เท่ากับ เครื่องปรับอากาศ 1 ตัน แถมยังมีร่มเงาให้เราอีก ผลิต่ออากาศบริสุทธิ์ ให้เราใช้ กรองเสียงและ กรองฝุ่นออกจากตัวบ้านเรา เราจะได้ใช้ไฟฟ้าให้น้อยลง ประเทศเราจะได้ไม่ต้องตัดไม้ทำลายป่าสร้างเขื่อน และน้ำก็จะท่วมประเทศไทยน้อยลง เราก็จะลำบากน้อยลง



## 5. ปาร์เกต์บ้านดินมัน กลายเป็นปลาลอยน้ำ นำป่าทิ้งมั๊ยคะ ?

ก่อนอื่นต้องขอกวนว่าพื้นปาร์เกต์ที่บ้านคุณนั้น เป็นปาร์เกต์พื้นชั้นล่าง ไม่ใช่ปาร์เกต์พื้นชั้นบน แต่ที่ว่าจะปาทิ้งหรือไม่นั้น ผมขออนุญาต เล่าและอธิบายดังนี้

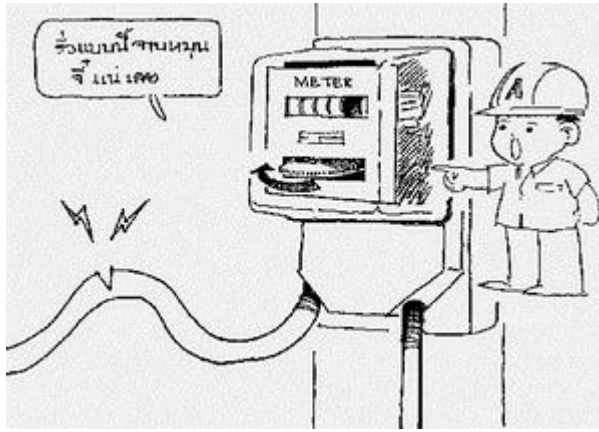
1. ปาร์เกต์เป็นไม้ซึ่งอยู่ได้ด้วยกาว ดังนั้น พื้นปาร์เกต์จึงเป็น พื้นที่อ่อนแอ กับอาการ น้ำท่วม อย่างยิ่ง เพราะทั้ง ไม้ ก็จะบวมขึ้นมา กาวก็จะหลุดล่อน ดังนั้นเมื่อ น้ำท่วมพื้นปาร์เกต์ก็ต้องมีปัญหาแน่นอน อย่าไปโทษช่างทำปาร์เกต์ หรือ อย่าไป คิดอะไรมาก
2. หากน้ำท่วมสัก 5-7 วัน นอกจากปาร์เกต์จะหลุดล่อนลอยน้ำ ปูดโปนขึ้นมาแล้ว ยังมี อาการ "บูดเน่า" ให้เกิดกลิ่นเหม็น และอาจ เป็นอันตราย น้อย ๆ หากต้อง สูดดมอยู่ตลอด ทั้งวันทั้งคืน
3. หากปาร์เกต์เปียกน้ำสักเล็กน้อย ไม่ถึงกับหลุดล่อนปูดโปนไม่ต้องทำอะไรมาก เช็ดทำความสะอาด แล้วปล่อยให้แห้ง เปิดหน้าต่าง ประตู ให้อากาศถ่ายเท ความชื้นออกไป ไม่กี่วันปาร์เกต์ก็อาจเข้ารูปเดิมปกติได้ แต่มีข้อที่น่าคิดก็คือ อย่าเอาน้ำมัน หรือแลคเกอร์ หรือแว็กซ์ ไปทาทับ ตอนที่ปาร์เกต์ยังชื้นอยู่ เพราะ สารเหล่านั้น จะไปเคลือบ ผิวไม้ ทำให้ความชื้น ในเนื้อไม้ (และเนื้อพื้นคอนกรีต ใต้ปาร์เกต์) ไม่ระเหยออกมา
4. หากปาร์เกต์มีอาการหนัก บิดงอ ปูดโปน เบี้ยวบิด ผุกร่อน เหม็นเน่า...กรุณาอย่าเสียดาย กรุณา เลาะออกมา หากเลาะออกมาแล้ว ยังอยู่ในสภาพดี ก็พึงลมเอาไว้ให้แห้ง เพื่ออาจมีประโยชน์ในวันหลัง
5. หากเลาะพื้นปาร์เกต์ออกมีข้อคิดว่า หากจะปูอะไรทับแทนก็ต้องระวังเรื่องน้ำหนักของวัสดุที่จะปูแทนนั้น ว่าหนักมากไหม หากหนักมาก ก็ต้องดูระบบโครงสร้างบ้านเราด้วยว่ามีความแข็งแรงไหม (ถามช่างผู้รู้ ให้ช่วย ดูก็ได้) เพราะปาร์เกต์นั้น เป็น ไม้ น้ำหนักเบา พื้นที่หนึ่งตารางเมตร อาจจะมีน้ำหนักเพียง 5 กิโลกรัม แต่พื้นหินอ่อน หรือแกรนิต น้ำหนักรวมปูนทรายที่ใช้ปู หนึ่งตารางเมตรอาจหนักถึง 120 กิโลกรัม
6. หากจะปูปาร์เกต์เช่นเดิม (เพราะชอบความเป็นไม้ที่ให้ความนุ่มนวล) หรือปูวัสดุอื่นที่ใช้ "กาว" เป็นตัว ประสาน กรุณาอย่า ปูทับลงทันที ต้องรอ ให้พื้นคอนกรีตแห้งก่อน (อาจใช้เวลาเป็นเดือน) แล้วจึงปูลงไปได้ ไม่เช่นนั้น รับรองว่าปูเท่าไรลงไป ก็ล่อนออกมาเท่านั้น



## 6.. ปลั๊กไฟบ้านผม น้ำท่วมไม่เป็นไร น้ำลดยจะเป็นไรมัย ?

แม้คำถามของคุณออกจะกวนกวนอยู่บ้าง แต่เราก็พยายามเข้าใจและเห็นใจ ว่าในขณะที่ น้ำท่วม นั้น ท่านปิดวงจรไฟฟ้าทั้งบ้าน (ภาษาชาวบ้านเรียกว่า ปิดคัทเอ๊าท์) น้ำท่วมก็คงไม่เป็นไรอยู่แล้ว เพราะไม่มีกระแส ไฟฟ้าเดิน แต่พอ น้ำลด อยากจะเปิดไฟใช้ คงหัวน้เกรงเหมือนกัน ว่าจะเป็นอย่างไ เธอละ ครับ ผมขอสรุป แนวทาง ดังนี้ดีกว่า

1. ลองเปิดคัทเอ๊าท์ให้มีกระแสไฟฟ้าเข้ามา (อย่าลืมต้องมีฟิวส์ที่คัทเอ๊าท์เสมอ) หากปลั๊กหรือจุดใดจุดหนึ่งยังขึ้น หรือเปียกอยู่ คัทเอ๊าท์จะตัดไฟและฟิวส์จะขาด ลองเปลี่ยนฟิวส์แล้วทิ้งไว้สัก 1 วัน ให้ความชื้นระเหย ออกไปบ้าง แล้วดำเนินการใหม่ หากคัทเอ๊าท์ยังตัดไฟเหมือนเดิม กรุณาตามช่างไฟฟ้า ผู้รู้เรื่องมาแก้ไข (เสียเงินบ้างก็เป็นเรื่องจำเป็น) ดีกว่าเอาชีวิตเสี่ยงต่อไป
2. หากผ่านข้อที่ 1 ลองทดสอบเปิดไฟฟ้าทีละจุด และทดสอบกระแสไฟฟ้า ในปลั๊ก แต่ละอันว่ามีไฟฟ้ามามากดี หรือไม่ (อาจหาซื้อ อุปกรณ์ตรวจ กระแสไฟฟ้า ขนาดเล็ก จาก ห้างไฟฟ้าทั่วไป รูปปร่างหน้าตาคล้ายไขควง มาเสียบทดสอบดูก็จะสะดวกดี) หาก ทุกจุดทำงาน ปกติก็ถือว่าสบายใจได้ไปอีกระดับหนึ่ง หากมีปัญหา บางจุด ก็อาจรอสักนิดให้ความชื้นระเหยออกเช่นข้อแรก (แต่หากพอมีเงิน กรุณาอย่าเสี่ยงเลยครับ)
3. ดับไฟทุกจุดในบ้าน ปลดเครื่องใช้ไฟฟ้าออกทั้งหมด แต่ยังคงเปิดคัทเอ๊าท์เอาไว้ แล้ววิ่งไปดูมิเตอร์ไฟฟ้าหน้าบ้านว่าเคลื่อนไหวหรือไม่ (อาจต้องรอสักพักโดยการจดตัวเลข หรือใช้โทรศัพท์ถ่ายรูปไว้) หากไม่เคลื่อนไหวแสดงว่า ไฟฟ้าในบ้านเราไม่น่าจะรั่ว แต่หากมิเตอร์หมุนแสดงว่า ท่านยังปิดการใช้ไฟฟ้าในบ้านท่านไม่หมด หรือไฟฟ้า ตามสาย ตามท่อ ตามจุด บางจุดในบ้านท่าน อาจจะรั่วได้รับตามช่างไฟมาดูแล
4. เรื่องไฟฟ้านี้เป็น เรื่องของผู้ใหญ่ ไม่ใช่เรื่องของเด็กเป็น เรื่องของคนชี้ขาด ไม่ใช่เรื่องของผู้กล้าหาญ ดังนั้นกรุณาอย่าประมาท น้ำท่วมก็เสียหายมากพอแล้ว อย่าต้องมาจัดงานอัปมงคลตามหลังกันอีกเลย ...ซีเรียสนะครับ !



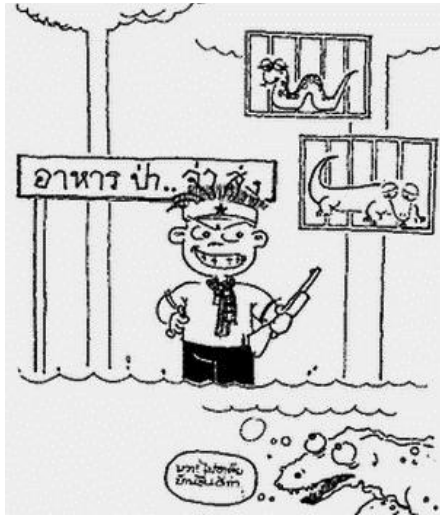
## 7.. น้ำลดแล้ว ประสาทเสียนมาก พอมีกะตัง ทำยังไงกับระบบไฟฟ้าดี

ถือว่าคุณเป็นคนหนึ่งที่ยังนับว่าโชคดีกว่าประชาชนอีกมาก ในประเทศไทยอันเป็นที่รักยิ่งของพวกเรา เพราะ ระบบไฟฟ้า เป็นสิ่งจำเป็นกับการดำรงชีพ แต่มีอันตรายสูง และเข้าใจยาก ตรวจสอบยาก เพราะ เราไม่สามารถเห็น "ตัวกระแสไฟฟ้า" ได้เลย หากคุณพอจะมีงบประมาณ ในการปรับเปลี่ยน ระบบไฟฟ้า ในบ้านหลังน้ำท่วม เราขอแนะนำดังต่อไปนี้

1. หากมีงบประมาณน้อย ตัดปลั๊กไฟที่อยู่ระดับต่ำ ๆ ในบ้านออกให้หมด (อาจจะตัดทิ้งเลย หรือ จะเลื่อนตำแหน่งปลั๊ก นั้นขึ้น ไปอยู่สูงกว่าพื้นห้องสักระดับ 1.10 เมตร ก็ได้)
2. หากพอจะมีงบประมาณบ้าง ให้แยกวงจรไฟฟ้าออกเป็น 2 วงจร คือวงจรที่อยู่ด้านล่าง (ที่ซึ่งน้ำ อาจจะท่วมได้) และวงจรที่อยู่สูง ๆ (ที่น้ำไม่อาจท่วมถึง)
3. หากมีงบประมาณหนักขึ้นไปอีก แยกวงจรไฟฟ้าออกเป็น 4 วงจร วงจรแรกสำหรับปลั๊ก ด้านล่าง (ยามน้ำท่วม) วงจรที่สอง เป็นวงจรสำหรับจุดที่ใช้ไฟฟ้าทั่ว ๆ ไป (ที่น้ำไม่ท่วม) จุดที่สาม สำหรับเครื่อง ปรับอากาศ (หากมี) เพื่อกันอากาศไฟกระตุกเมื่อเครื่องปรับอากาศทำงาน จุดสุดท้ายเอาไว้ในครัว เพื่อยามออกจากบ้านนานนาน อยากปิดคัทเอ๊าท์ จะได้ไม่ต้องปิดหมด เพราะปิดหมดเจ้าตู้เย็นในครัว ก็จะหยุดทำงาน อาหารในครัวก็เน่าเสียหมด หรือยามเราไม่อยู่ บ้าน อาจปล่อยทิ้งกิจกรรม การใช้ไฟฟ้า ไว้เพียงในครัวเท่านั้น
4. หากมีงบประมาณมากขึ้นไปอีก แยกวงจรให้มากเข้าไปอีกก็ได้ อาจแยกเป็นวงจรชั้นบน วงจร ชั้นล่าง วงจรนอกบ้าน ฯลฯ (โดยยังยึดถือ วงจรตามข้อ 3 อยู่) แต่หากจะแยกวงจรมาก ๆ ดังนี้ และมีงบประมาณมาก ตามที่บอก น่าจะว่าจ้างวิศวกรไฟฟ้าเข้ามาคำนวณ จะประหยัด และปลอดภัยกว่า

ปล. ขอแถมนอกเรื่องน้ำท่วมชนิดเดียวครับว่า “อย่าเดินสายไฟกับสายสัญญาณต่างๆ เช่น โทรศัพท์ ทีวี ฯลฯ รวมไว้ด้วยกัน เพราะสายไฟจะมีคลื่นแม่เหล็กไปรบกวนสัญญาณ ทำให้การรับสัญญาณไม่ชัดเจน

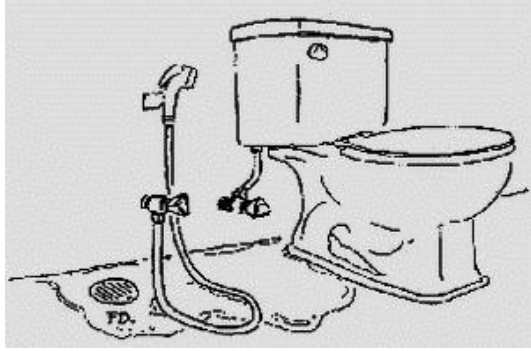




## 8.. งูเงี้ยวเขี้ยวขอตะกวดเข้ม้งกรกึ่งกือ หนีน้ำมาอยู่เต็มบ้านเลย

กรณีมีสัตว์ที่เราไม่พึงประสงค์เข้ามาอยู่ในบ้านของเรา คงจะต้องค่อยๆแยกประเภทสัตว์ต่างๆออกเป็นประเภทเสียก่อน เพราะสัตว์เหล่านั้นไม่มีสูตรสำเร็จที่จะจัดการให้หมดไปได้ด้วยวิธีเดียวกัน ซึ่งอาจจะแยกเป็นประเภทและการดำเนินการ ได้ดังนี้

1. สัตว์เลื้อยคลานที่มีขนาดใหญ่พอควร ทั้งที่มีพิษและไม่มีพิษ เช่น งู ตะกวด จระเข้ ฯลฯ อะไรทำนองนี้ อย่าพยายามไปจับหรือจัดการเอง ทำการป้องกันบ้านและป้องกันตัวไม่ให้พวกเขาเข้ามาอันตรายเรา (เราในที่นี้หมายถึงสัตว์เลี้ยงแสนรักของเราด้วยนะครับ) ให้ติดต่อหน่วยราชการอาสา มาจัดการสัตว์ร้ายเหล่านี้
2. สัตว์เลื้อยคลานขนาดเล็ก ที่ไม่มีพิษ เช่น กิ้งกือ ไล่เดือน กิ้งก่า จิ้งเหลน ฯลฯ ก็ปล่อยเขาไว้ได้ บางท่านอาจจะรังเกียจ แต่ก็ทนนิดๆ ไว้ก่อน เอาเขาไปปล่อยในที่ที่สมควรปล่อย (ไม่รบกวนใคร) ก็ได้ หรืออาจจะปล่อยเขาเอาไว้เฉยๆก็ได้ ไม่นานเมื่อทุกอย่างเรียบร้อย เขาก็จะหายไปเอง แต่ทั้งนี้ทั้งนั้น หากเขาเข้ามาในตัวบ้านเราโดยผ่านทาง “รู” ต่างๆในบ้านเรา ก็ต้องจัดการเอาเขาออกไปน่ะครับ
3. แมลงต่างๆ ตั้งแต่ยุง แมงมุม ฯลฯ หรือแมแต่่มด ต้องไม่ให้เข้ามาในบ้านเรา ต้องพยายามปิดประตูหน้าต่าง ปิดรู ให้ดีเท่าที่จะทำได้ และคงต้องจัดการให้หมดไปตามปกติธุระ
4. แมลงพิเศษ “ปลวก” ตอนนี้เขาคงยังไม่มา แต่อาจจะมาในอนาคตได้ ตอนนี้ยังไม่ต้องจัดการอะไร แต่พึงระวังไว้ว่า เมื่อน้ำลดไปไม่นาน จะต้องมีการป้องกันปลวกให้ดี เพราะโอกาสที่เขาจะมามีมากพอควรเลยครับ)
5. สัตว์เลี้ยง หรือสัตว์ที่ไม่เป็นอันตรายที่หลงทางมา เช่น สุนัข แมว หรือแม่กระทิง ม้า ก็น่าจะดูแลเขาในระยะแรกก่อน เพราะชีวิตเขาก็คงลำบากอยู่เหมือนกัน ในขณะที่น้ำท่วม แล้วหลังจากนั้นค่อยพิจารณาว่าเราจะต้องทำอะไรต่อไป (เช่นหาเจ้าของเดิม หาเจ้าของใหม่ ฯลฯ) อย่าเพิ่งไล่เขาออกไปไหนเลย ถือว่าทำบุญสร้างบุญกันครับ



## 9.. ส้วมเหม็น ส้วมเต็ม ส้วมราดไม่ลง ส้วม ส้วม ส้วม ส้วม

หลังน้ำท่วม นอกจากปัญหาใกล้ตัวเรื่องระบบไฟฟ้า และวัสดุปูพื้นที่ถูกน้ำท่วมจะเป็นปัญหาที่พบเห็นเสมอ แล้ว เรื่องส้วม ๆ จะเป็นปัญหาที่ใหญ่กว่าและหนักหนากว่ามาก เพราะเราไม่มีที่ จะถ่ายทุกข์ทุกข์เลยบรรจુ อยู่เต็มตัวเรา พอเราถ่ายทุกข์ออกมาหน่อยทุกข์นั้นคืน ไม่ย่อยสลาย บ้านเรา ก็เลยมีทุกข์ลอยตุ๊บป่องตุ๊บป่อง เต็มไปหมด

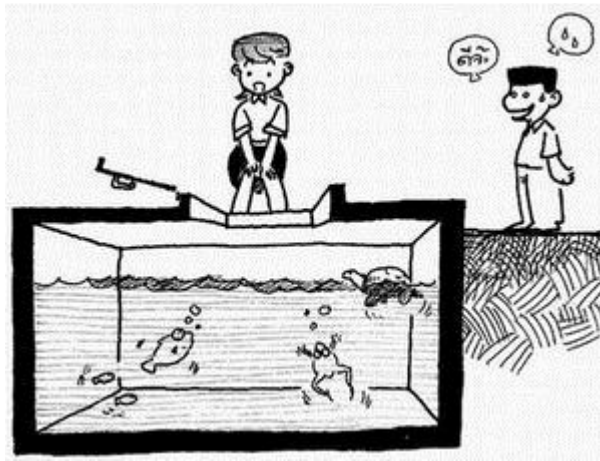
เมื่อน้ำลดแล้ว ส้วมของบางท่านอาจจะยังคงมีปัญหาอยู่ บ้างอาจจะเป็นปัญหาดังเดิม บ้างก็เป็นปัญหาเกิดใหม่ บ้างก็จะ สอดประสานกลมเกลียวกัน ทั้งปัญหาเก่าและปัญหาใหม่ ผมใคร่ ขอสรุปรวมความ ปัญหาแห่งส้วม ออกเป็นข้อย่อย ๆ ได้ 8 ประการ (ทั้งปัญหาเก่าและปัญหาใหม่) ดังต่อไปนี้

1. หากส้วมของท่านเป็นระบบบ่อเกรอะ-บ่อซึม (หมายถึงเมื่อของเสียย่อยสลายแล้ว จะซึมผ่านสู่พื้นดิน ระบบนี้เป็นระบบ ที่นิยมกันทั่วประเทศ เป็นเวลานาน) แล้ว บ่อซึม ของท่าน วางอยู่ในบริเวณที่พื้นดินชุ่มฉ่ำ (อาจจะเพราะน้ำท่วมก็ได้) สิ่งที่เกิด ก็คือบ่อซึม ไม่ยอมซึมน้ำออก (แถมยามน้ำท่วม นอกจากน้ำ จะไม่ไหลออก จากบ่อซึม น้ำที่ท่วม จะไหลย้อนเข้ามาในบ่อ และระบบย่อยสลายอีกด้วย) ปัญหาที่ตามมา ก็คืออาการ "ตุ๊บป่อง" ราดส้วมไม่ลง ใช้ส้วมไม่ได้ ส้วมจะเต็มบ่อของมันเอง แก้ไขได้ 2 ประการคือ หากพื้นดินชุ่มฉ่ำ เพราะน้ำท่วม ก็ขอให้หรือสัคนิด ให้พื้นดินแห้งสักหน่อย แต่หากพื้นดินชุ่มฉ่ำขึ้น ตามธรรมชาติของพื้นที่ ก็กรุณาเปลี่ยนระบบ มาใช้เป็นระบบเครื่องกล สำหรับ ย่อยสลาย (ภาษาชาวบ้านเรียกว่า ถังส้วมสำเร็จ) ซึ่งจะทำหน้าที่ ย่อยสลายปฏิกูลต่าง ๆจนเป็น น้ำสะอาด แล้วก็ปล่อยลง ท่อระบายน้ำสาธารณะ ได้ โดย ไม่ผิด กฎหมาย
2. หากโถส้วมอยู่ระดับต่ำกว่าหรือใกล้เคียงกับระดับบ่อเกรอะ หรือถังส้วมสำเร็จรูป ทำให้ระนาบของท่อส้วม ไหลไม่สะดวก หรือบางครั้ง อาจจะมีอาการ ไหลย้อนกลับ (โดยเฉพาะอย่างยิ่งยามน้ำท่วม ทำให้ระดับน้ำ ณ ถังส้วม อาจสูงกว่า ระดับโถส้วม) ทำให้เกิดอาการ ราดไม่ลง หรือตอนกค่น้ำ ราดน้ำที่โถส้วม ทำให้ในโถส้วม มีแรงดัน สูงมากขึ้น หากน้ำไม่สามารถ ไหลลงไปได้ ก็จะเกิดอาการ แรงดันย้อนกลับ ทุกข์ทั้งหลายของเราจะกระลอกขึ้นประอะเปื้อนได้

3. อาจเกิดเพราะท่อส้วมแตกและอาจไปฝัง (หรือเกือบจะฝังในพื้นดิน) ทำให้เกิดกลิ่นเหม็น และ ราวส้วมไม่ลง หรือบางครั้ง เกิดอาการ ที่ตัดสินใจยาก เพราะบางครั้งราวลง บางครั้งราวไม่ลง เพราะไปเกี่ยวข้อง กับสภาพแวดล้อม อย่างมาก หากกรณีนี้เกิดขึ้นในขณะที่น้ำท่วม ยิ่งตัดสินใจ ยาก เพราะวันไหน ทุกข์ของเรา มีน้ำหนักมาก วันนั้นก็อาจจะราวได้ลงไปได้ วันไหนทุกข์ของ เรา มีมวลน้อย มีน้ำหนักน้อย ทั้งเลือกใส่ได้ ราวเท่าไรก็คือ ไม่ยอมลงสักที
4. บางท่านอาจจะลืมใส่ท่ออากาศให้ส้วมหายใจ เวลาราวน้ำจะราวไม่ลง (เหมือนกับพยายาม กรอกน้ำใส่ขวด โดยไม่มีช่องอากาศ เหลืออยู่ที่ปากขวด จะกรอกน้ำไม่ลง) บางบ้าน อาจจะมี ท่ออากาศ แต่ท่ออากาศอาจอุดตันได้ ไม่ว่าจะเกิดจากความสกปรก หรือเกิดจาก เศษผง เล็ก ลอยมาอุด ตอนที่น้ำท่วมก็ได้
5. ขนาดของบ่อเกรอะบ่อซึม หรือถังบำบัดสำเร็จขนาดเล็กเกินไป หลายครั้งพบปัญหา เพราะใช้ อาคาร ผิดประเภท เช่นออกแบบไว้ ให้มีคนในบ้าน 5 คน แต่พอใช้จริง ใช้เข้าไปตั้ง 8-9 คน ปริมาณทุกข์ต่าง ๆ จึงมากกว่า ที่เคยคำนวณเอาไว้แต่แรก ถังส้วมจะเต็มบ่อยเต็มเร็ว เพราะมี ช่องว่างน้อย ถ้าเป็นระบบบ่อซึม ก็มีพื้นผิวการซึมน้ำออกน้อย น้ำจึงซึมออกไม่ทัน
6. ท่านอาจใส่สิ่งของที่ไม่น่าจะใส่ลงในถังส้วม หรือสิ่งของบางอย่างอาจจะลอยมากับน้ำท่วม เช่น แผ่นผ้าอนามัย ถุงยางอนามัย ถุงมืออนามัย หรือ แปรงขัดส้วมอนามัย เป็นต้น สิ่งเหล่านี้ จะไม่ ย่อยสลาย และเป็นสาเหตุ แห่งการอุดตัน
7. ถังบำบัดสำเร็จบางรุ่นบางยี่ห้อ ต้องใช้เครื่องมือกลเข้าบ่อนอากาศเข้าไปช่วยการย่อยสลาย ซึ่ง อุปกรณ์เหล่านี้ ต้องใช้กระแสไฟฟ้า เป็นตัวหมุนมอเตอร์ ในขณะที่น้ำท่วม ท่านอาจจะปิด ไฟฟ้าไว้ ดังนั้น หากจะถ่ายทุกข์ อย่างมีความสุข อย่าลืมเสียบปลั๊กไฟฟ้ากลับเข้าที่เดิมนะขอรับ (เขาเรียกว่าเส้นผมบังส้วม)
8. ถังบำบัดสำเร็จทุกยี่ห้อ จะต้องมีท่อให้น้ำไหล ออกจากถังบำบัดสู่ที่ระบายน้ำในบ้านเรา หรือ สู่ที่สาธารณะ จะต้องตรวจเช็ค ว่า ระดับของท่อที่ออกจากถังบำบัด ว่าต้องสูงกว่าระดับที่ต่อ ระบายน้ำเสมอ มิเช่นนั้น จะเกิดอาการ ไหลย้อนกลับอีกแล้ว



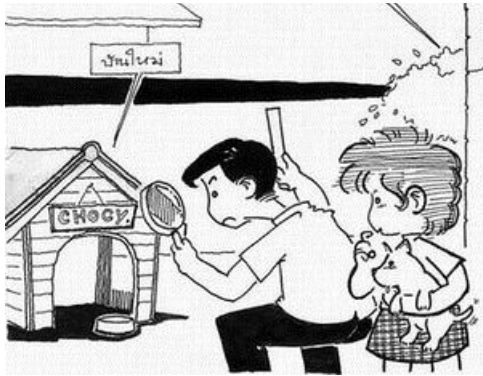
ขอเป็นกำลังใจกับทุกท่านครับ



## 10.. ผมต้องตรวจสอบอะไรเกี่ยวกับระบบประปาบ้าง

ระบบประปาเป็นระบบที่เหมือนกับ ไม่มีปัญหา เพราะเหตุเกิดจากน้ำท่วม แต่หากมองข้ามไป อาจทำให้คุณ สูญเสีย ชีวิต อันเป็นที่รักยิ่งไปได้ โดยเฉพาะอย่างยิ่งบ้านที่มีระบบประปา ที่ค่อนข้างสมบูรณ์แบบขอแนะนำ การตรวจสอบดังต่อไปนี้

1. คุณมีบ่อน้ำใต้ดิน หรือถังเก็บพักน้ำที่อยู่ในระดับที่น้ำท่วมถึงหรือไม่ หากคุณมี ก็ขอให้นึกเสมอว่า น้ำที่ท่วมถึงนั้น มิได้สะอาด เหมือนน้ำประปา (กรุณาอย่าลืมนึก กลับว่าน้ำประปาบ้านเรานั้น แสนจะ ไม่สะอาด) ขอให้ทำการล้างถังน้ำ ที่น้ำท่วมถึง ให้สะอาดทั้งภายนอก ภายใน (หากเป็นบ่อน้ำใต้ดิน ล้างเฉพาะ ภายในถัง ภายนอกคงไม่ต้องล้างกระมังครับ) อย่า เสียหายแรงงาน หรือเสียค่าน้ำเลยนะครับ
2. บ้านที่มีระบบปั้มน้ำ กรุณาตรวจสอบอุปกรณ์ปั้มน้ำ รวมถึงถังอัดลมว่าอยู่ในสภาพที่ใช้งานได้ดี การตรวจสอบ ขั้นต้น อาจจะตรวจสอบ จากเสียงเครื่องจักรทำงาน ว่าผิดปกติหรือไม่ ตรวจสอบแรงดันน้ำ ว่าเหมือนกับสมัยที่ น้ำไม่ท่วมหรือไม่ ตรวจสอบ ถังลมว่า สามารถเก็บแรงอัดได้ดี และยาวนาน ตามที่น้ำจะเป็นหรือไม่ ... หากมีสิ่งผิดปกติ อาจจะต้องปรับ - ถ่ายระดับน้ำ ระดับแรงดัน ในหม้อลม อีกทั้ง น่าจะตรวจสอบดูว่า มีเศษผง ที่ลอยมากับน้ำท่วม ติดอยู่หรือเปล่า
3. หากกรณีที่มีน้ำถูกน้ำท่วม ไม่น่าจะใช้งานต่อไปโดยทันที เพราะจะมีอันตรายจากความชื้น ในตัวมอเตอร์ที่อาจยัง สะสมอยู่ น่าจะไปหา ช่างมาตรวจสอบ ทำให้แห้งเสียก่อน ถ้าช่างยังไม่ยอมมา และคุณพอรู้เรื่อง เครื่องจักรกล บ้าง ก็ถอดเอาไปให้เขา ตรวจสอบเช็ค (กรุณาอย่าเอาไปตากแดด แล้วคิดไปเองว่า ความชื้นหมดแล้ว เป็นอะไร ขึ้นมา ยามร้ายเมื่อหนีน้ำท่วมทัน แต่ไฟกลับไหม้บ้านหมดครับ)



## 11.. ผนังบ้านเซ่น้ำนาน ๆ เป็นอะไรมัย จะแก้ไขดูแลอย่างไร

วัสดุที่ใช้ก่อสร้างอาคารบ้านเรือนเกือบทุกอย่าง หากแม้โดนเซ่น้ำไว้นาน ๆ ย่อมต้องมีอาการเสื่อมสภาพไป มากบ้าง น้อยบ้าง ตอบคำถามที่ว่า ผนังและสีทาบ้านที่ถูกน้ำท่วมแล้วเป็นอะไรหรือไม่ คงตอบว่า "เป็นอะไรแน่นอน" ขอให้คำปรึกษา ในการแก้ปัญหาดังต่อไปนี้

1. หากผนังทำด้วยไม้ไม่ต้องทำอะไรมากปล่อยให้แห้งก็เพียงพอแล้ว ยกเว้นแต่ส่วนที่อยู่ ในระยะระดับที่ น้ำขึ้นลง อาจจะลุไปข้าง (ธรรมชาติของไม้ หากอยู่แห้ง ๆ ก็ไม่เป็นไร หากอยู่ใต้น้ำเลย ก็ไม่ค่อยเป็นไร แต่หากอยู่บริเวณระดับที่เดียน้ำขึ้น เดียน้ำลง จะมีปัญหาเรื่องการผุกร่อนได้ง่าย ดูได้ตามเสาโป๊ะ หรือเสา ที่ปักไว้ในน้ำ จะเห็นได้ว่า ส่วนที่จะผุกร่อนก่อนที่สุดคือ บริเวณระดับผิวน้ำที่เดียน้ำขึ้น เดียน้ำลง)

เมื่อน้ำในบ้านลดลง เอาผ้าเช็ดทำความสะอาด ขจัดคราบความสกปรกออก เพื่อสุขภาพของคนในบ้าน และเพื่อให้ผิว ที่ทำความสะอาดแล้ว สามารถระเหย ความชื้นออกมาได้ง่าย ทิ้งไว้จนแน่ใจว่า ผนังของเรา แห้งดี จึงใช้น้ำยารักษาเนื้อไม้ ซ โลมลงที่ผิว (อย่าทาแลคเกอร์ หรือน้ำยารักษาเนื้อไม้ หรือสีทาผนัง ก่อนที่จะ ให้ตัวผนังแห้ง เพราะจะทำให้ ให้น้ำและความชื้น ระเหยไม่ออก จะเกิดอาการ "ชื้นและผุพังใน")

การทาสี หรือทายารักษาเนื้อไม้ อาจจะทาเฉพาะ ด้านในตัวบ้านก่อนก็ได้ แล้วทิ้งไว้สัก หลายเดือน จึงค่อยทาสีภายนอก ตัวอาคาร เพื่อให้มั่นใจจริง ๆ ว่า ผนังของเรา แห้งสนิทแล้ว

(อย่าอายใคร หากบ้านเรา จะไม่สวยสัก 5-6 เดือน เพราะเรื่องน้ำท่วมนี้ ไม่ใช่ความผิดของเรา... เราเป็นเพียง ผู้รับกรรมเท่านั้น)

2. หากผนังของท่านเป็นผนังก่ออิฐฉาบปูน ก็ดำเนินการ ในระบบที่คล้ายกับผนังไม้ ตามที่กล่าวแต่แรก แต่อาจจะต้อง ทิ้งเวลานานหน่อย เพราะการระบายความชื้น ของผนังก่ออิฐนั้น ยากกว่าผนังไม้

มีสิ่งหนึ่งที่ ผนัง ไม้ อาจแตกต่าง กับผนังก่ออิฐก็คือ "สิ่งที่อยู่ภายในผนัง" ไม่ว่าจะเป็นสายไฟฟ้า ท่อไฟฟ้า ท่อน้ำ ฯลฯ เราต้องตรวจสอบ สิ่งเหล่านี้ด้วยว่า อยู่ในสภาพเหมือนเดิม (รายละเอียด การดูแลตรวจสอบ กรุณาอ่านในข้อ การตรวจสอบระบบไฟฟ้า และระบบสุขาภิบาล) การให้ความชื้นระเหยออกง่าย ต้องพยายามไม่เอาสิ่งของ หรือตู้ โต๊ะ ตั้งติดไว้ที่ผนัง (ขอให้ทนความ ไม่สะดวกสบายสักพักเถอะครับ)

แต่ก็กรุณา อย่าถึงกับเอา ไฟฟู มาเผาให้ผนังแห้งเร็ว เดียวกลายเป็น ผนังน้ำท่วม ไปปะไฟใหม่ จะไม่คุ้มกัน บางคนอาจจะเอา ไฟ สปอตไลท์ มาส่อง ให้ความร้อน ผนังจะได้ระเหย เอา ความชื้น ออกมาเร็ว ๆ ก็ไม่ค่อยคุ้มเท่าไร เพราะจะเสียค่า กระแส ไฟฟ้าจำนวนไม่น้อย (เก็บ เงินค่าไฟฟ้าส่วนนี้ ไปใช้ในการซ่อมแซมบ้าน หลังน้ำท่วม ส่วนอื่น จะดีกว่า กระจ่างครับ)

3. หากผนังของท่านทำด้วยยิปซัมบอร์ด จะต้องเข้าใจในพื้นฐานและธรรมชาติของแผ่นยิปซัม บอร์ด เสียก่อน ว่า เจ้าแผ่นนี้ เป็นเพียง ผงปูนยิปซัม ที่หุ้มด้วยกระดาษอย่างดี แต่ไม่ว่ากระดาษ จะดีเพียงไร หากถูกน้ำท่วม สักพักเดียว รับรองว่า แอนอยู่กันเป็นแถว

วิธีที่ดีที่สุด ก็คือเอาแผ่นยิปซัมนี้ ออกจากตัว โครงเคร่าผนัง หากเป็น โครงเคร่าที่ทำด้วย โลหะ ก็สามารถติดแผ่นใหม่เข้าแทนที่ได้เลย แต่หากโครงเคร่าเป็น ไม้ คงต้องทิ้ง ไว้สักหลาย วัน ให้ความชื้น ใน โครงไม้ นั้น ระเหยออกเสียก่อน จึงค่อยบุแผ่นใหม่ เข้าแทนที่

4. ผนังที่ทำด้วยโลหะ หรือผนังที่ทำด้วยกระจก ขามน้ำท่วมคงจะไม่เป็นอะไรมาก แต่เมื่อน้ำลด แล้ว น่าจะ ต้อง ตรวจสอบ ตามซอก ตามรอยต่อ ว่ายังมีน้ำ หรือเศษขี้ผง ผุ้งในอยู่หรือไม่ หากมี ก็ทำความสะอาดเสีย (สิ่งที่น่าจับตามอง สำหรับผนัง หรือ โครงอลูมิเนียมก็คือ น้ำอาจขังในท่อ ของอลูมิเนียมครับ)

5. ผนังชนิดอื่น ๆ นอกเหนือจากที่กล่าวมา ไม่ว่าจะเป็นผนังกระดาษอัด ผนังสังกะสี ผนังไม้อัด ฯลฯ จะมีธรรมชาติ คล้ายกับผนังทั้งสี่ อย่างที่กล่าวมาข้างต้น ลองเปรียบเทียบดู แล้วแก้ไข ตาม แนวทางนั้นๆ ขอให้โชคดีครับ



ขอเป็นกำลังใจกับทุกท่านครับ



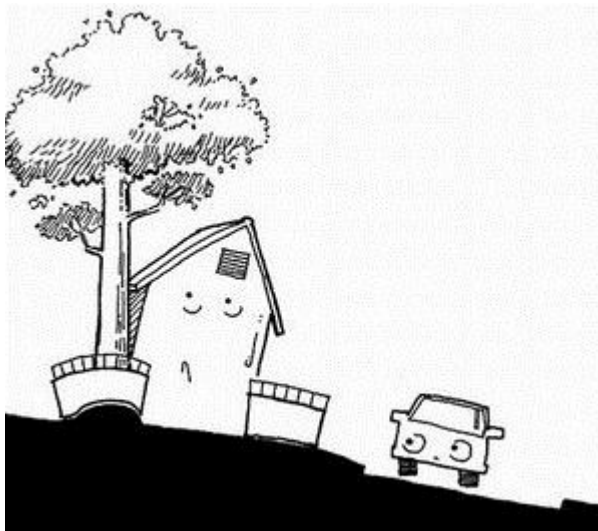
## 12.. สีทาบ้าน ทั้งสีน้ำ สีพลาสติก สีน้ำมัน ฯลฯ ต้องทำอะไรบ้าง

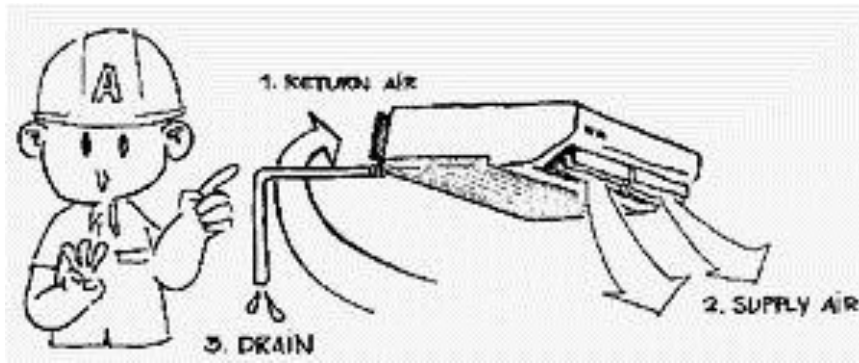
เรื่องขอการแก้ไขเกี่ยวกับสีทาบ้าน ขอให้เป็นสิ่งสุดท้ายหรือเกือบสุดท้ายที่เราจะซ่อมแซมบ้าน กรุณาอย่าอายใคร ที่เขาจะมาหาว่า บ้านเราสีกระดำกระด่าง หรือสีลอกเป็นจี้กลาก ปล่อยคนที่เขาดูถูกเราไปเถอะ เพราะเรื่องน้ำท่วม มิใช่กรรมของเรา ที่ก่อขึ้นมา (อย่างน้อย ก็ไม่ใช่ทางตรง) เขาจะว่าอะไร จะดูถูกอย่างไร ก็ปล่อยเขาไป (แล้วทำบุญกรวดน้ำ ให้เขา ลดอวิชชา ที่ครอบงำจิตใจเขาด้วย)

สีทุกชนิดที่เราใช้ทาบ้าน (ไม่รวมสีทาเรือ สีทาเครื่องบิน สีทาภายในถังน้ำ) เมื่อถูกความชื้นหนัก ๆ อย่างน้ำท่วมคราวนี้ จะต้อง มีอันเป็นไป เกือบทุกที่ ....

ข้อคิดสำคัญ ในเรื่องของสีทาบ้าน ก็คือ ปัญหาของสีลอกสีล่อน หลัก ๆ ไม่เกิดเพราะ คุณภาพของสี แต่เกิดจาก ความไม่พร้อม ของพื้นผิวที่ทาสี หากพื้นผิว ที่จะทาสี เกิดความชื้น หรือมีสิ่งสกปรก ติดอยู่ ทาสีทับลงไปอย่างไร ก็ลอก ก็ล่อนออกหมด

ดังนั้นขอให้ใจเย็น ๆ อย่าเพิ่งทาสี ทำความสะอาดหรือลอกสีเดิมออก ให้มากที่สุด เท่าที่จะทำได้ (ลอกเฉพาะ ตรงที่มีปัญหา ไม่ใช่ลอกหมดทั้งบ้าน) ทิ้งไว้นาน ๆ (อาจจะหลายเดือน จนถึงหน้าแล้ง ฤดูร้อนก็นับว่าไม่สายเกินไป)





### 13.. เครื่องปรับอากาศ ตู้เย็น เครื่องซักผ้า จมน้ำหมดเลย ทำไงดี

ไม่ว่าจะเป็นเครื่องปรับอากาศ ตู้เย็น เครื่องซักผ้า มอเตอร์ หรือเครื่องกลต่าง ๆ (อาจจะรวมได้ ไปจนถึงรถยนต์ด้วยก็ได้) ล้วนแต่เป็น เครื่องจักรกล ที่อย่างเราอย่างท่าน ไม่น่าประมาท หรือรู้มาก เข้าไปแก้ไขซ่อมแซมเอง ขอความกรุณาอย่าพึ่งใช้ความสามารถส่วนบุคคล (หากไม่จำเป็นจริง ๆ ๆ ๆ ๆ)

หากโดนน้ำท่วมแล้ว น้ำเจ้ากรรม ไหลเข้าไป ในเครื่องเรียบร้อยแล้ว (แถมยังแช่ไว้ด้วย) ถอดออกไปให้ช่างผู้รู้ เขาตรวจสอบดูก่อน ดีกว่า กรุณาอย่าประมาท เอาไปตากแดด แล้วคิดว่าแห้งแล้ว เลยนำไปใช้ต่อ เพราะความชื้นบางส่วน อาจจะฝังอยู่ข้างใน พอเครื่องกลนั้น ทำงาน โดยใช้กระแสไฟฟ้า อาจทำให้เกิดปัญหา กับตัวบ้าน หรือเป็นอันตราย ถึงชีวิตได้

นอกจากความชื้นที่ฝังอยู่ในตัวเครื่องแล้ว บรรดาฝุ่นผง เศษขยะ หรือแม้แต่สิ่งมีชีวิตบางประเภท ก็อาจจะฝังตัวหรือแอบซ่อนตัว (หรือเสียชีวิต) ค้างอยู่ภายในเครื่องด้วย หากเดินเครื่องจักรกลหมุน อาจจะเกิดการติดขัดและมีการฝืนกำลังกัน เครื่องอาจจะเสียหรือไฟไหม้ได้ (อาจจะไม่ได้เกิดโดยทันที แต่จะเกิดขึ้นภายหลังได้)

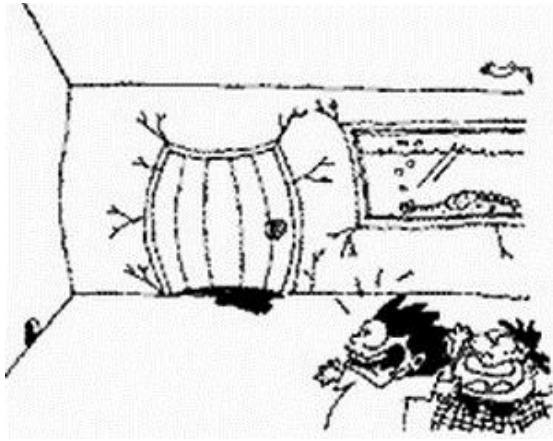
หากมันเป็นจริง ๆ ที่จะต้อง ใช้เครื่องจักรกลนั้น (ซึ่งผมหวังว่าคงจะไม่มี) ยามจะใช้เครื่องกลเหล่านั้น นำมีข้อคิด 3 ประการคือ

1. ตลอดเวลาที่ใช้ต้องมีผู้ใหญ่ที่พอรู้เรื่องไฟฟ้าและเครื่องจักรกลพื้นฐานอยู่ใกล้ๆเสมอ และอย่างน้อยน่าจะมี ๒ คนครับ เมื่อเกิดอะไรผิดปกติขึ้นมาต้องดับเครื่องปิดเครื่อง โดยทันที

2. ที่คัทเอาท์ไฟฟ้าของตัวเครื่อง และคัทเอาท์หลักของตัวบ้าน จะต้องมียิวส์ตัดไฟที่มีคุณภาพ ติดตั้งอยู่เสมอ เกิดไฟฟ้าลัดวงจร ต้องแน่ใจว่าวงจรไฟฟ้าจะถูกตัดออก

3.. เมื่อไรไม่จำเป็นจริงๆแล้ว ให้หยุดใช้เครื่องกลตัวนั้นทันที พอมีเวลาบ้าง และพอมีงบประมาณ กรุณานำไปให้ช่างผู้รู้ตรวจสอบ





## 14.. ประตูป้านถูกน้ำท่วมบวมลิ่งฉิ่ง ประตูเหล็กขึ้นสนิมหมดแล้ว

ขอให้คิดว่าประตูหน้าต่างเวลาถูกน้ำท่วม จะเหมือนกับผนังที่ถูกน้ำท่วมเหมือนกัน การที่ประตูไม้บวมเป่งขึ้นมา ก็เหมือนกับ ผนังไม้ หรือผนังยิปซั่ม ที่ปูดโปนขึ้น ส่วนประตูเหล็กที่ขึ้นสนิมนั้น ก็เป็นเรื่องของโลหะที่แช่น้ำ เมื่อแห้งแล้วก็ต้องเป็นสนิมไปเป็นปกติธรรมดา แนวทางแก้ไขมีดังต่อไปนี้

1. ประตูไม้ หรือวัสดุที่เหมือนกับไม้ที่บวมขึ้นมาหรือผุพัง ก็เหมือนกับประตูห้องน้ำเรา ที่หลายๆบ้านเป็น อันเกิดจากความชื้น ในห้องน้ำ แก้ไข โดยการทิ้งไว้ให้แห้ง ซ่อมแซมพื้นผิว เท่าที่ตนเองจะทำได้ หรือหากหมดสภาพจริง ๆ และพอมึงบประมาณบ้าง ก็ซื้อใหม่ เปลี่ยนแปลงเสียเลย ก็ยังพอไหว

2. ประตูเหล็กที่ขึ้นสนิม อาจจะไม่ถึงผุพัง (ยกเว้นแต่ผุมาก่อน) ก็จัดการ ขัดสนิมออก เช็ดให้ สะอาดแห้ง แล้วทาสีใหม่ทับลงไป ก็ถือได้ว่าเป็นอันเสร็จพิธี แต่ความน่าสนใจ ก็คือ ขอให้มั่นใจว่าน้ำหรือความชื้น ได้ออกไปหมดแล้ว ทั้งในท่อ โครงเหล็กหรือบริเวณรอยต่อต่างๆ

3. ประตูพลาสติกหรือวัสดุสังเคราะห์ ส่วนใหญ่จะไม่ค่อยเป็นปัญหา เพราะวัสดุเหล่านั้นทนน้ำได้ แต่ที่ต้องตรวจสอบก็คือ อาจจะมีน้ำขังอยู่ภายในบานประตู(หรือหน้าต่าง) ระหว่างแผ่นสังเคราะห์ที่ประกบกันเป็นตัวบาน ต้องพยายามเอาน้ำออกให้หมด อาจจะต้องมีการเจาะรูเล็กๆสัก ๑-๒ รู เพื่อให้ระบายออกได้

4.. หากประตูเกิดเอียงหรืออาการที่ภาษาช่างเรียกว่า "ประตูตก" อาจจะเกิดขึ้นได้ เพราะเมื่อประตูหน้าต่าง (โดยเฉพาะอย่างยิ่ง ที่ทำ ด้วยไม้ หรือวัสดุที่อมน้ำ) แช่นานาน ๆ ประตูจะอมน้ำ จึงทำให้ตัวบานนั้น น้ำหนักมากขึ้น บานพับรับน้ำหนักไม่ไหว ประกอบกับตัววงกบ (โครงกรอบช่วงเปิด) เปื่อยยุ่ยเนื่องจาก การแช่น้ำ น๊อต หรือตะปูยึดเกาะได้ไม่เต็มที่ บานเลยเกิดอาการ เอียงลง...

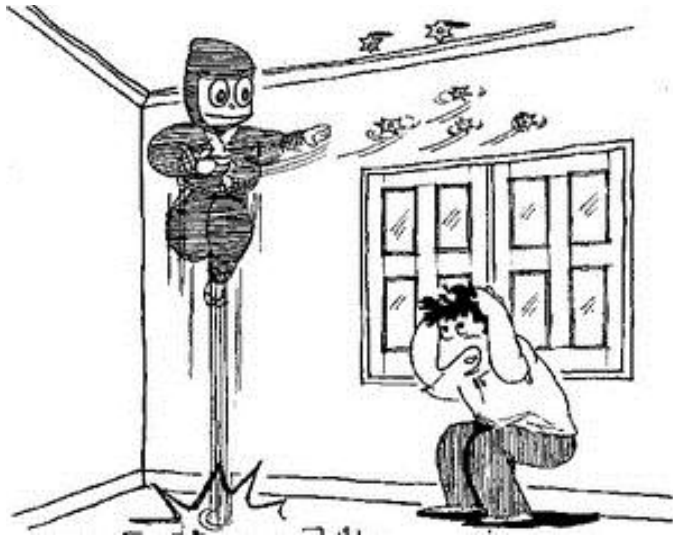
แก้ไขโดยพยายาม ใช้ค้ำยัน หรือลิ่มเล็ก ๆ สอดช่วยรับแรง ถ่าน้ำหนัก ของ บาน เอาไว้ก่อน ค่อย ๆ รอจนความชื้นระเหยออก น๊อตตะปูก็จะยึดติดดีขึ้น น้ำหนักบานก็จะน้อยลง อาการก็จะกลับมาเหมือนเกือบปกติ (อาจจะไม่ปกตินัก แต่ก็นับว่า ไม่เป็นไร)



### 15.. บานพับ ลูกบิด รูกุญแจ เหล็กตัด หลังน้ำท่วมต้องทำอะไรบ้างดี

เป็นคำถามที่ต่อเนื่องจากปัญหาที่แล้ว ซึ่งว่าด้วยเรื่องประตูหน้าต่างที่เกิปัญหาขึ้นหลังน้ำท่วม บานพับ ลูกบิด กุญแจ เหล็กตัด ซึ่งเป็นอุปกรณ์ที่ทำด้วยโลหะก็เกิดปัญหาตามมา ขอดบสนัน ๆ ง่าย ๆ ดังต่อไปนี้

1. เช็ดน้ำและพยายามให้ความชื้นระเหยออกให้หมด หรือมากที่สุดเท่าที่จะทำได้
2. หากเกิดสนิมตรงที่ใด ก็ขัดเอาสนิมเหล่านั้นออกเสียโดยเร็ว อย่าปล่อยให้ทิ้งไว้ แต่ก็อย่าขัดแรง ด้วยเครื่องมือขัดที่คมแข็งเกินไป เพราะอาจทำให้อุปกรณ์ประตูหน้าต่างที่ค่อนข้างบอบบางนั้นเสียหายได้ครับ
3. ใช้น้ำยาหล่อลื่นสารพัดประโยชน์หยอดขโลม (ภาษาชาวบ้านเรียกว่า "โซเล็กซ์") ตามจุดต่อ ตามข้อต่อ ตามเฟือง และตามรูต่าง ๆ ให้ทั่ว (คงไม่ถึงขนาด เป็นมันเยิ้ม ๆ จะทำให้สิ่งของรอบข้างเลอะเทอะ และเสียเงินไปโดยเปล่าประโยชน์)
4. อย่าเพิ่งใช้จารบี หรือสารจำพวกซีฟี่งูดหรือทา เพราะความชื้นทั้งหลายอาจจะยังระเหยออกไม่หมด จะทำให้ระเหยออก ได้ยากขึ้น ความชื้นเลยเกิดอาการ "ฝังใน" จะมีปัญหาภายหลัง
5. หากยังเกิดปัญหาอีก กรุณาเริ่มทำใหม่ตั้งแต่ข้อแรกจนถึงข้อนี้ รับรองว่ากว่า 90 % ปัญหาจะไม่หนีไปนอกรอบ ที่กล่าวไว้



## 16.. น้ำท่วมฝ้าเพดาน แก้ไขอย่างไรได้บ้าง

ผมเชื่อว่าซีเรียสและเป็นเรื่องจริงครับ แต่ขอภาวนาให้เป็นการท่วมฝ้าเพดานของห้องใต้ดิน ไม่ใช่ฝ้าเพดาน ของบ้านชั้นที่สองนะครับ น้ำท่วมฝ้าเพดานนี้ คงจะต้องใช้แนวทางแก้ไขคล้ายกับน้ำท่วมพื้น และท่วมผนังปนกัน สรุปความอีกครั้ง ได้ว่า

1. ตรวจสอบถึงวัสดุฝ้าเพดานว่าทำด้วยอะไร หากเป็นวัสดุที่เปื่อยยุ่ยจากการถูกน้ำท่วมได้ เช่น ฝ้ายิปซัมบอร์ด หรือฝ้า กระดาษอัด คงจะต้อง ถោះออกแล้วเปลี่ยนใหม่ (หรือหากไม่มีงบประมาณ ก็ทิ้งเอาไว้โล่ง ๆ อย่างนั้นก่อน ไม่ต้องอายุใคร ย้ำ ไม่ต้องอายุใคร) หากเป็นฝ้าประเภทที่ไม่เปื่อยยุ่ย และอมน้ำ อมความชื้นมาก ก็พยายามฝัง ให้แห้ง อย่าทาสี หรือน้ำยากันความชื้น ระเหยออก หากเป็นฝ้าโลหะ ให้ตรวจสอบสนิมจัดการขัดหรือเช็ดออกให้หมด
2. ตำรวจฝ้าเพดานทั้งผืนทุกห้องทุกที่ว่ามีน้ำขังอยู่หรือไม่ (เจาะหรือเปิดฝ้าเพดานแล้ว โพลีทีริษะพร้อมส่อง ไฟฉาย ตรวจสอบ) หากพบ ต้องระบายน้ำออก ให้หมด โดยทันทีทันใด (เจาะรูตรงที่น้ำเป็นแอ่งขัง ณ จุดนั้นนั้น) อย่าจี้เกียจ ตรวจสอบเช็คเป็นอันขาด
3. ฝ้าเพดานส่วนใหญ่จะมีสายไฟ ดวงโคมติดอยู่เสมอ ไม่ว่าจะเป็ระบบเดินสายไฟฝังหรือสายไฟลอย ต้องตรวจสอบสภาพว่าดีสมบูรณ์ตามรายการ ที่เคยกล่าวไว้เรื่องของการตรวจสอบสำรวจระบบไฟฟ้าหลังน้ำท่วม
4. มดและแมลงตลอดจนหนูหรือสัตว์เลื้อยคลานต่างๆ อาจหลบเข้าไปในฝ้าเพดาน (แล้วหาทางออกไม่ได้) ต้องทำการไล่ออกให้หมด จึงจะปิดฝ้าเพดาน ไม่เช่นนั้นอาจจะรบกวนและเป็นอันตรายภายหลังได้



## 17.. มีน้ำผุดขึ้นกลางบ้าน แปลว่าอะไร ไม่เห็นสนุกเลย

หากเป็นผมก็คงจะไม่สนุกเหมือนกันละครับ เพราะอยู่ดี ๆ ก็มีน้ำผุดขึ้นมากกลางบ้าน ปัญหาที่คาดการณ์ (เพราะไม่ได้เห็น สถานที่จริง) น่าจะเกิดจากสาเหตุดังต่อไปนี้

1. ระบบโครงสร้างเกิดการแตกร้าว ซึ่งอาจจะแตกร้าวอยู่เดิมแล้ว หรืออาจจะเกิดการแตกร้าวจากแรงดันน้ำ อันเนื่องมาจาก น้ำท่วม การแก้ไขก็คือพยายามหาแนวที่แตกร้าวนั้นให้พบ (ส่วนใหญ่ จะเป็นรอยแตก ที่พื้น หรือผนัง ส่วนล่าง) แล้วพยายามติดต่อสอบถามผู้รู้ต่อไป อย่าพยายามซ่อมเอง เพราะอาจยังเกิดปัญหา และอาจ เป็นอันตรายได้

2. รั่วเนื่องจากรอยต่อของพื้นกับผนังไม่สนิท หรือระหว่างพื้นกับพื้นไม่สนิทกัน อาจเพราะระบบโครงสร้าง อาคาร เป็น โครงสร้าง ระบบพื้นสำเร็จ ที่ก่อสร้างไว้ ไม่เรียบร้อย

หรือเพราะเป็นระบบ โครงสร้าง เป็นระบบ พื้นวางถ้ำน้ำหนักบนดิน (Slab on Ground) ซึ่งออกแบบให้เนื้อคอนกรีตพื้น ไม่ต้องเชื่อมประสานกับคาน แต่ให้ถ้ำน้ำหนักพื้นลงไปที่แผ่นดินเลย โครงสร้างระบบที่วุ่น ๆ จึงอาจมีรอยรั่วตรงบริเวณรอยต่อ เพราะปูนทรายที่อุดไว้เสื่อมสภาพ หรือเสียหายจากแรงดันน้ำ

แนวทางแก้ไข คงต้องพยายามหาแนวที่น้ำรั่วเข้า ให้ได้ (จะมีรอยหรือเส้นที่มีสีเข้มกว่าปกติ) แล้วอุดรอยเหล่านั้น ให้เรียบร้อยอาจจะด้วยซิลิโคนที่ยาตู้ปลา ก็พอไหว

3. เกิดจากรูที่บริษัทกำจัดปลวกเขาเจาะเอาไว้ ตอนที่จะฉีดอัดน้ำยากำจัดปลวก แล้วไม่มีการอุดปิด ให้เรียบร้อย แนวทางการแก้ไข ก็คือจัดการอุดเสียให้เรียบร้อย

4. ท่อน้ำที่ฝังในพื้นที่เกิดการรั่วแตก หมายถึงที่พื้นห้องอาจจะมีการฝังท่อน้ำเอาไว้ และอาจมีการขยับตัวของ โครงสร้างทำให้ท่อแตก และแรงดันน้ำทำให้เกิดน้ำพุเล็กๆเกิดขึ้นที่พื้นห้องครับ

กรุณาอย่าตกใจ กับสิ่งที่เกิดขึ้น พยายามหาเหตุให้พบ แล้วแก้ไขเสีย หากยังหาเหตุไม่พบ หรือหาพบแล้ว แต่แก้ไข ไม่ได้ กรุณาติดต่อผู้รู้ ( ผู้รู้แปลว่าผู้รู้ ไม่ได้แปลว่า ผู้ไม่ค้อยู่แต่ข้างพูด)



## 18.. เฟอร์นิเจอร์ โต๊ะ เติง เก้าอี้ หลังน้ำท่วม

ขอให้คิดเสมือนว่าเฟอร์นิเจอร์นั้นเป็นเครื่องใช้ เป็นพื้นบ้านและเป็นผนังบ้านอย่างใดอย่างหนึ่ง ดังนั้น การแก้ไข เฟอร์นิเจอร์หลังน้ำท่วม ก็คงจะคล้ายกับการแก้ไขปัญหา เรื่องประตูหน้าต่าง เครื่องไม้ เครื่องมือ พื้นบ้าน ฝ้าเพดานบ้าน และผนังบ้านปน ๆ กันไป สรุปข้อคิดและแนวทางการแก้ไขไว้ดังต่อไปนี้

1. พยายามเอาความชื้นออกจากเฟอร์นิเจอร์ ให้มากที่สุดเท่าที่จะทำได้อย่างรวดเร็ว
2. เฟอร์นิเจอร์ที่ม่น้ำมากๆ เช่น โซฟา นวมหรือนุ่น ที่นอน หากไม่จำเป็นอย่าเอากลับมาใช้อีกเลย เพราะ ตอนน้ำท่วม จะพาเชื้อโรค และสิ่งไม่พึงประสงค์เข้าไปอยู่ภายในไม่น้อย แม้ตากแดดแห้งแล้ว เชื้อโรคร้าย ก็อาจยังคงอยู่ เป็นอันตรายต่อสุขภาพ ในระยะยาวได้
3. เฟอร์นิเจอร์ประเภทติดกับที่ (Built In Furniture) ขอให้แก้ปัญหาเหมือนผนังและประตู คือต้อง ตรวจสอบ ความแข็งแรง ของโครงสร้าง สายไฟที่อาจจะฝังอยู่ในตู้ รางกุญแจและลูกบิด ทำการบำรุงรักษา ให้อยู่ ในสภาพ เรียบร้อย เหมือนเดิม หรือใกล้เคียงของเดิม
4. คือเฟอร์นิเจอร์ที่ทำด้วยไม้ ไม่ควรเอาไปตากแดดโดยตรง เพราะจะทำให้แตก เสียหายได้ อีกทั้งยาม จะทาสีทับลงไป ก็ขอให้มั่นใจว่า เขาแห้งแล้วจริงๆ ไม่เช่นนั้นสีจะลอกหมด ความชื้นจะฝังใน



## 19.. น้ำท่วมช่องลิฟต์ ห้องเครื่อง หม้อแปลงไฟฟ้า

น้ำท่วมลิฟต์ ห้องเครื่อง หม้อแปลงไฟฟ้า หรือส่วนที่เป็นเครื่องกลสำคัญต่างๆของอาคาร กรุณาอย่าซ่อมแซมเอง ให้เรียกบริษัท หรือช่างผู้รู้จริงมาตรวจสอบ และแก้ไขเสีย จะต้องเสียงบประมาณเท่าไรก็ต้องยอมนะครับ ไม่ใช่เรื่องเล่นๆ และห้ามประมาทเด็ดขาดนะครับ



## 20.. อยากยกบ้านทั้งบ้านให้สูงขึ้น ทำยังไง อย่างไร เท่าไร

การยกบ้านให้สูงขึ้น หมายถึงการยกตัวโครงสร้างทั้งหมดของบ้านให้มีระดับหน้าท่อมบ้าน เป็นสิ่งที่น่า สนใจ แต่ขณะเดียวกัน ก็เป็นสิ่งที่ควรหลีกเลี่ยงหากจะทำเองถ้าบ้านของท่านไม่ใช่บ้านไม้ และไม่ใช่บ้านที่มีน้ำหนักเบา เพราะหากเป็นบ้านที่ทำด้วยคอนกรีตเสริมเหล็ก (ภาษาชาวบ้านเรียกว่าบ้านปูน) โครงสร้างของบ้านจะยึดติดเป็นเนื้อเดียวกัน หากยกบ้านขึ้น (ส่วนใหญ่จะด้วยแม่แรง แบบการยกรถยนต์) ตัวบ้านเอียง หรือบิด เพียงนิดเดียว บ้านก็จะแตกร้าว เสียหายวิบัติได้

นอกจากนั้น บ้านปูนจะมีน้ำหนักมาก ทำให้ต้องมีเสาเข็มยาว ๆ มารับน้ำหนักบ้าน เสาเข็มนี้ ส่วนใหญ่จะเป็นเสาเข็มปูน ที่มีเหล็กเส้น ผูกติดยึด ไว้กับตัวฐานราก เมื่อยก ตัวบ้านขึ้น ก็เป็นเพียงการยกแต่ตัวบ้าน ไม่สามารถยกเสาเข็ม ขึ้นมาด้วย การต่อฐานราก กับเสาเข็มใหม่ จึงเป็นเรื่องยาก ในอนาคตอาจมี ปัญหาเรื่องบ้านทรุดบ้านร้าวได้

นอกจากเรื่องโครงสร้างแล้ว เมื่อยกบ้านปัญหาพวกสายไฟ ท่อน้ำ ท่อระบายน้ำ ก็จะเป็นปัญหาที่ ต่อเนื่องตามมา ที่จะต้องตัดออกทั้งหมด แล้วต่อใหม่เข้าไป เมื่อยกระดับบ้านเสร็จเรียบร้อย หากท่อ เหล่านี้ อยู่ใต้พื้นบ้าน บริเวณกลางๆบ้าน ย่อมจะตัดออกจากกัน ตอนจะยกบ้าน ได้ยาก หากตัดไม่หมด แล้วยกขึ้น ก็อาจไปดึง โครงสร้างของบ้านส่วนอื่นๆเสียหายได้

ความต้องการจะยกระดับบ้านทั้งหลังขึ้นมา (บ้านปูน) เป็นเรื่องที่ต้องปรึกษาผู้รู้จริง และมีประสบการณ์ เท่านั้น และส่วนผู้รับเหมาก่อสร้าง ก็ต้องเป็นผู้รู้จริงด้วย มิเช่นนั้นท่านอาจจะเสียบ้านไปทั้งหลัง ส่วน ราคาต่ายกบ้าน ก็แล้วแต่ระดับที่ยกขึ้น แล้วแต่ขนาดของตัวบ้าน แล้วแต่ลักษณะของตัวบ้าน โดยทั่วไป ราคาจะประมาณ 20% ถึง 400% ของราคาตัวบ้าน

ส่วนบ้านไม้นั้น หากใช้เทคนิคไทยเดิมของเรา ผสมผสานกับเทคโนโลยีสมัยใหม่ ไม่ใช่เป็นเรื่องยากนัก (บ้านไม้ แปลว่า ทั้งโครงสร้าง และองค์ประกอบเป็นไม้ ไม่ใช่โครงสร้างเป็นปูน มีเพียงผนัง หรือพื้น เป็นไม้เท่านั้น)



## 21.. “ฝ่าวิกฤติด้วยความคิดบวก”

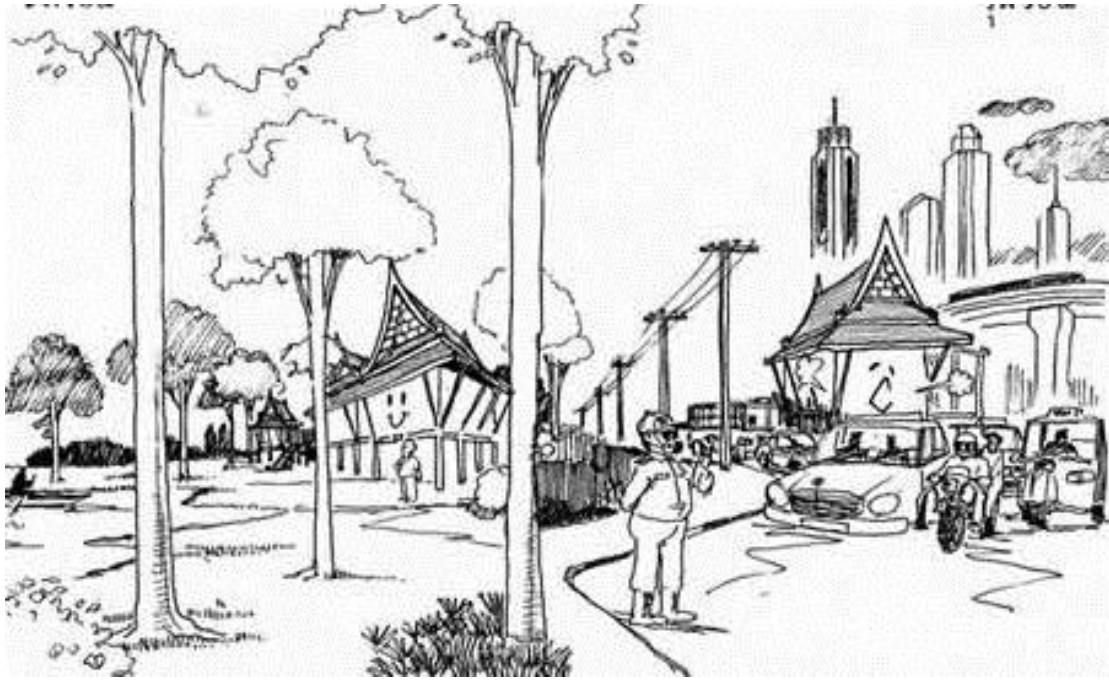
ความคิดบวกหรือ Positive Thinking ฟังเสมือนกับเป็นลัทธิแก้อย่างหนึ่ง แต่ความจริงแล้วการมองภายในตนให้ครบถ้วนทุกด้าน แล้วเอาด้านที่เป็นบวกมาพิจารณาเป็นประเด็นในการจัดการปัญหา ชีวิตเราก็จะมีความสุขขึ้นไปพร้อมๆกับผู้รอบข้าง และ สังคมที่เราอยู่ร่วมกัน

การแก้ปัญหาทั้งหลายย่อมไม่มี “สูตรสำเร็จ” เป็นธรรมดา....

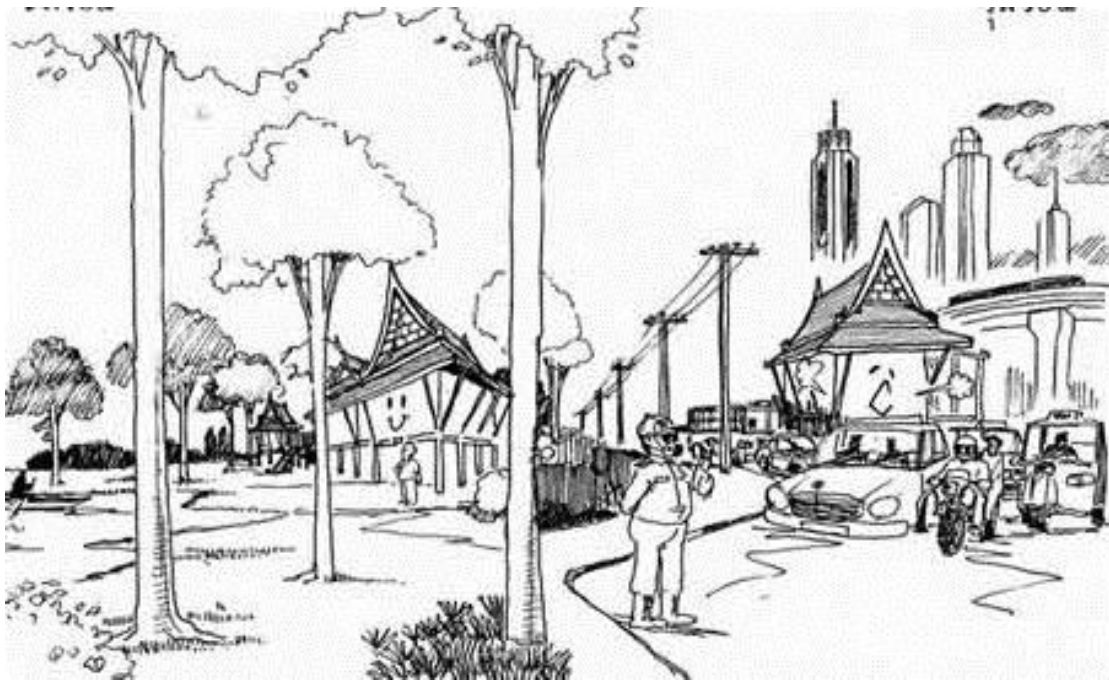
บางที่เมื่อแก้ปัญหาด้วยการ “คิด” ไม่ได้.... ลองใช้การแก้ปัญหาด้วยการ “ยังคิด” บ้าง  
บางที่การแก้ปัญหาด้วย “ความรู้” ไม่ได้.... ลองใช้ “ความรู้สึก” ในการแก้ปัญหาบ้าง  
บางที่เราต้องไม่มองเฉพาะผล “ด้านนอก” แต่เราต้องเข้าใจปัญหาจาก “ภายใน” บ้าง  
พลังแห่งการฝ่าวิกฤติทั้งหลายอาจจะอยู่ตรงนั้นก็ได

หากเราฝึกตนให้เป็น “คนกล้า” ที่มีใช้ล้มตัวกลายเป็นคน “บ้าบิ่น” แก้ปัญหาตามอารมณ์  
โดยเราแยกความแตกต่างของ “ความรัก” และ “ความหลง” ได้ชัดเจนเพียงพอ  
โดยเรารอบรู้และเข้าใจทั้ง “วิชาการ” และ “มนุษย์” ได้อย่างสมดุล  
เราจะหา “ข้อมูล” เพื่อการ “วิเคราะห์” อันนำมาซึ่ง “บทสรุป” เพื่อการปฏิบัติทั้งหลายได้  
พลังแห่งการฝ่าวิกฤติทั้งหลายอาจจะอยู่ตรงนั้นก็ได

เราต้องไม่เป็นผู้ที่ “รู้มาก แล้ว คิดน้อย” หรือเป็นผู้ที่ “รู้น้อย แล้ว คิดมาก”  
เราน่าจะเป็นผู้ที่ “รู้น้อย ก็รู้ให้มากขึ้น เมื่อรู้มากพอแล้ว ก็อย่าลืมหาคิดให้มากขึ้น” ตามไปด้วย  
หากคิดมากขึ้นแล้ว ยังแก้ปัญหาไม่ได้..... ลอง “ยังคิด” ดูสักหน่อย  
พลังแห่งการฝ่าวิกฤติทั้งหลายอาจจะอยู่ตรงนั้นก็ได



สังคมไทยจะต้องอยู่ร่วมกับธรรมชาติให้ได้ เพราะธรรมชาตินั้นยิ่งใหญ่เหลือเกิน การใช้เทคโนโลยีไปฟันพลังแห่งธรรมชาติมากเกินไป การทำร้ายธรรมชาติ จะเกิดผลเช่นนี้เรื่อยไป



สังคมไทยจะต้องอยู่ร่วมกับธรรมชาติให้ได้ เพราะธรรมชาตินั้นยิ่งใหญ่เหลือเกิน การใช้เทคโนโลยีไปฟันพลังแห่งธรรมชาติมากเกินไป การทำร้ายธรรมชาติ จะเกิดผลเช่นนี้เรื่อยไป